



BONOS[®] КОАКСИАЛЬНЫЕ ДЫМОХОДЫ

РУКОВОДСТВО ДЛЯ МОНТАЖА

Способ монтажа и композиция материалов (относится ко всем видам жестяных дымоходов и вентиляции), которые описаны в данном тексте, защищены Патентом.

Любое неуполномоченное, частичное или полное использование (монтаж описанным методом) будет считаться как кража интеллектуальной собственности, и будет преследоваться по закону.

INTER BONOS[®] d.o.o.

Производство, услуги в строительстве и торговля, регистрационный номер: 1850741

Св. Хелене 3, 10430 Самобор, Тел.: (1) 3361 729, 3370 643, Факс: 3370 644

Моб. тел.: 091 722 8262, интернет почта: info@interbonos.hr

www.interbonos.hr

РУКОВОДСТВО ДЛЯ МОНТАЖА

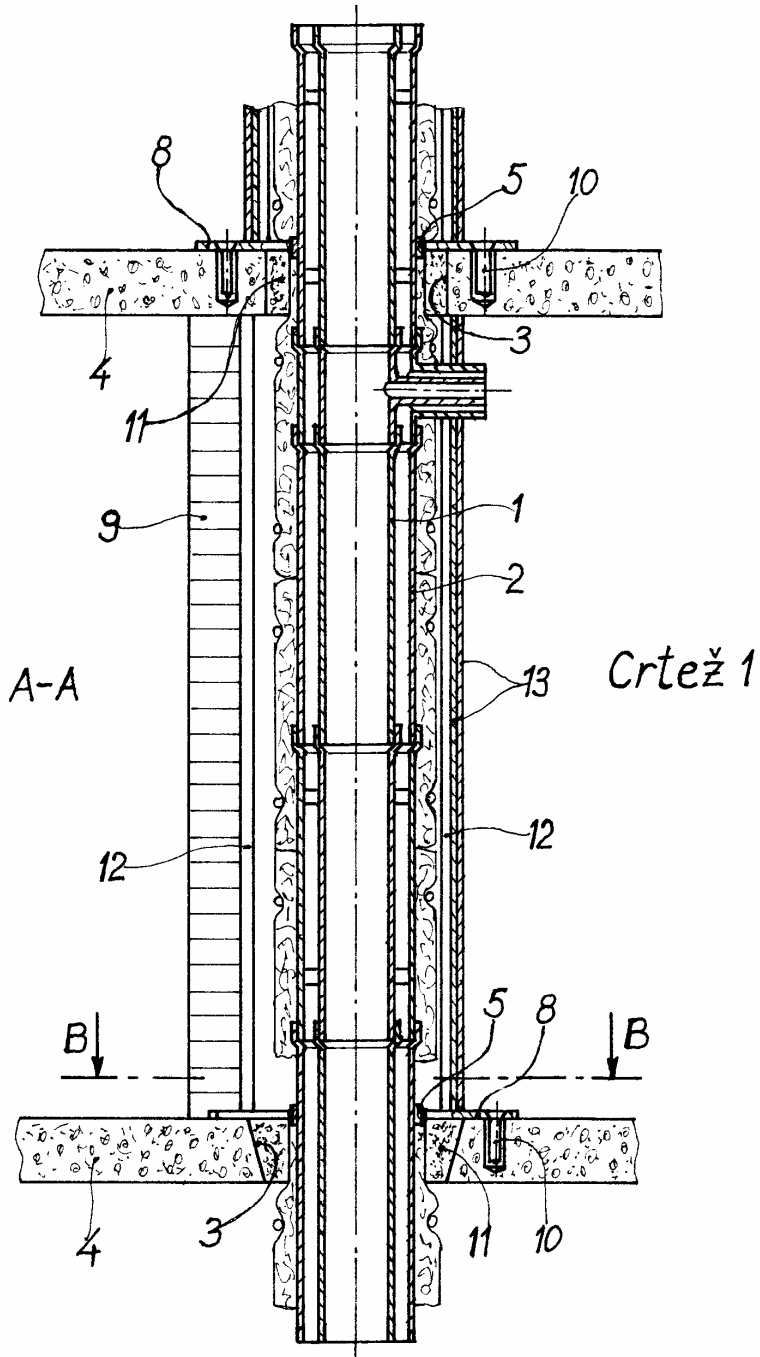
Металлический дымоход, который используется для отвода продуктов сгорания из отопительных систем, размещённых в помещениях здания, показан на чертежах 1 и 2; состоит из двух соосно расположенных металлических труб – конструкция труба в трубе. Через внутреннюю, дымоходную трубу 1 выводятся продукты сгорания из отопительных систем для сгорания твёрдого и газового топлива, размещённых в помещениях здания, а через кольцевое пространство между внутренней 1 и внешней 2 трубой подаётся воздух для сгорания топлива в топке этих отопительных систем. Обе трубы состоят из секций, которые связаны между собой соединениями с заслонкой и сцеплениями.

Внутренняя труба 1 и внешняя труба 2 в некоторых секциях связаны прокладками, которые держат их вместе и с помощью которых обеспечивается симметричная центровка труб. Из-за сложных термодинамических и погодных условий, которым подвержен дымоход во время использования, обе трубы должны быть изготовлены из огнестойкого и нержавеющей металла, такого как нержавеющая сталь.

Дымовая труба расположена в отверстиях 3, которые находятся на общей вертикальной оси в междуэтажных перекрытиях 4. Отверстия 3 могут быть округлой или многоугольной формы. Стенки отверстий 3 могут быть отвесные или конические, то есть иметь форму воронки. Отверстия 3 делаются во время строительства междуэтажных перекрытий 4 в новых зданиях, в которых проектом предусмотрена установка металлического дымохода или делаются дополнительно в существующих зданиях.

Фиксация дымовой трубы в междуэтажных перекрытиях 4 производится помощью разрезного кольцевого обруча 5. Обруч 5 состоит из двух металлических полукругов, прямоугольного сечения с отогнутыми концами, в которых есть отверстия для винтов 6, которыми обруч 5 с помощью гаек 7 крепится к дымовой трубе. К каждому полукругу обруча 5 приварен один или больше горизонтальных металлических стержней 8, которые могут быть изготовлены из металлического профиля круглого или прямоугольного сечения. Обруч 5 соединён с внешней оболочкой (трубой) дымовой трубы на уровне верхней поверхности междуэтажного перекрытия 4 таким образом, что стержни 8 лежат на междуэтажном перекрытии 4. Когда дымовая труба расположена рядом с перегородкой 9, полукруг обруча 5, который размещается рядом с перегородкой 9, имеет стержни 8 круглого сечения, которые вставляются в отверстия в перегородке 9, как показано на чертеже 1 на нижнем междуэтажном перекрытии 4. На свободной стороне полукруг обруча 5 имеет стержни 8 прямоугольного сечения, которые винтами 10 притягиваются к верхней поверхности междуэтажного перекрытия 4, как показано на чертеже 1, на нижнем и верхнем междуэтажном перекрытии 4.

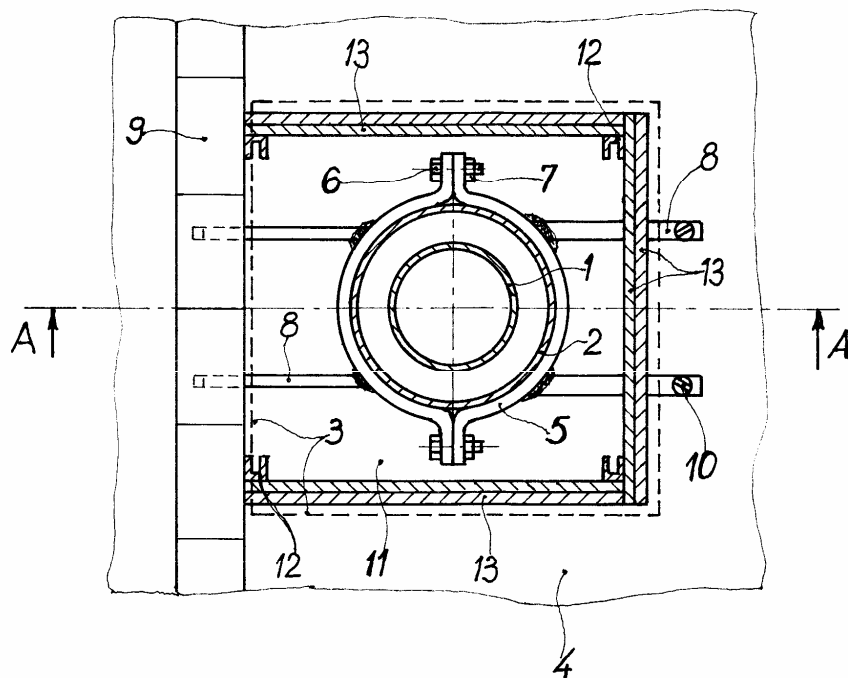
1/2



2/2

Crtež 2

B-B



Монтаж дымовой трубы производится соединением секций от фундаментной плиты до заключительной над крышей здания. Дымовая труба может быть закреплена по высоте с помощью двойных кольцевых обручей 5 на каждом

междуэтажном перекрытии 4 или через междуэтажное перекрытие, в зависимости от массы дымовой трубы.



Рисунок 3. Носитель

После установки дымовой трубы и соединение обруча 5 с междуэтажными перекрытиями 4, дымовая труба обматывается по всей длине теплоизоляционным материалом из плит минеральной ваты таким образом, что плиты укладываются на наружную трубу и закрепляются обручами из проволоки.

После установки теплоизоляции пространства между теплоизоляцией дымовой трубы и краями отверстия 3 в междуэтажных перекрытиях 4 заполняются бетонной смесью. До заливки бетонной смеси отверстия 3 закрываются с нижней стороны фланшами, на которых формируются бетонные пробки 11 которые через теплоизоляционную обкладку обхватывают дымовую трубу. Бетонные пробки 11 и кольцевые обручи 5 берут на себя механические и тепловые нагрузки, которые появляются во время эксплуатации дымовой трубы. После затвердевания бетонных пробок фланши удаляются.



Рисунок 3. Бетонная пробка, изоляция из минеральной ваты, металлические основы обкладки и обкладка из гипсовых плит.

Дымовая труба с теплоизоляцией, закрепленная в междуэтажных перекрытиях 4 вышеописанным способом, с которых удалены фланши для бетонных пробок 11, закрывается в некоторых помещениях внешней обкладкой, которая устанавливается поверх видимой поверхности дымовой трубы. Внешняя обкладка дымовой трубы чаще всего изготавливается в виде однослойной или многослойной гипсопанельной перегородки 13 на металлическом

каркасе 12 из профиля U или L правильного или неправильного прямоугольного сечения. Видимые стороны, которые составляют внешнюю обкладку, по всей длине покрываются одним или больше слоями гипсопанельной перегородки 13, которые прикрепляются гайками на металлические каркасы 12.

Дымовые трубы в зданиях должны удовлетворять функциональным, противопожарным и эстетическим условиям, которые действуют для жилых помещений, так как они являются составной частью здания. Наружная отделка перегородок 13, закрывающих дымовую трубу делается аналогично наружной отделке стен помещения, через которое дымовая труба проходит.



КРЫША

Когда с дымоходом выводятся металлические вентиляционные трубы, они заканчиваются внутри шахты над крышей за защитной решёткой, но под бетонной крышкой шахты дымовой трубы и вентиляционных труб. Дымоходный и до-воздушный каналы дымовой трубы выводятся над бетонной крышкой шахты и на оба канала устанавливаются козырьки для защиты от дождя (рисунок 4). Это делается для того, чтобы грязный-сальный воздух из вентиляционного канала не поступал в воздушный канал дымовой трубы.

Рисунок 4. До-воздушник

Когда рядом с дымовой трубой не проходит ни один вентиляционный канал, воздушная труба дымохода заканчивается внутри шахты за защитной решёткой, но под бетонной крышкой шахты (рисунок 5). Наверху бетонной крышки выводим только дымоходную трубу, на которую устанавливаем козырёк против дождя.

В начале дымохода (камера) и в конце дымохода (на крыше) необходимо установить ревизорские люки для контроля и очистки. Отвод образующегося конденсата производится в определенное проектом место.



Рисунок 5.

По всем актуальным вопросам и предложениям без сомнений обращайтесь к нам.

**Способ монтажа и композиция материалов (относится ко всем видам жестяных дымоходов и вентиляции), которые описаны в данном тексте, защищены Патентом.
Любое неуполномоченное частичное или полное использование (монтаж описанным методом) будет считаться как кража интеллектуальной собственности, и будет преследоваться по закону.**

INTER BONOS[®] d.o.o.

Производство, услуги в строительстве и торговля, регистрационный номер:1850741
Св. Хелене 3, 10430 Самобор, Тел.:(1)3361 729, 3370 643, Факс: 3370 644
Моб. тел.: 091 722 8262, интернет почта: info@interbonos.hr
www.interbonos.hr